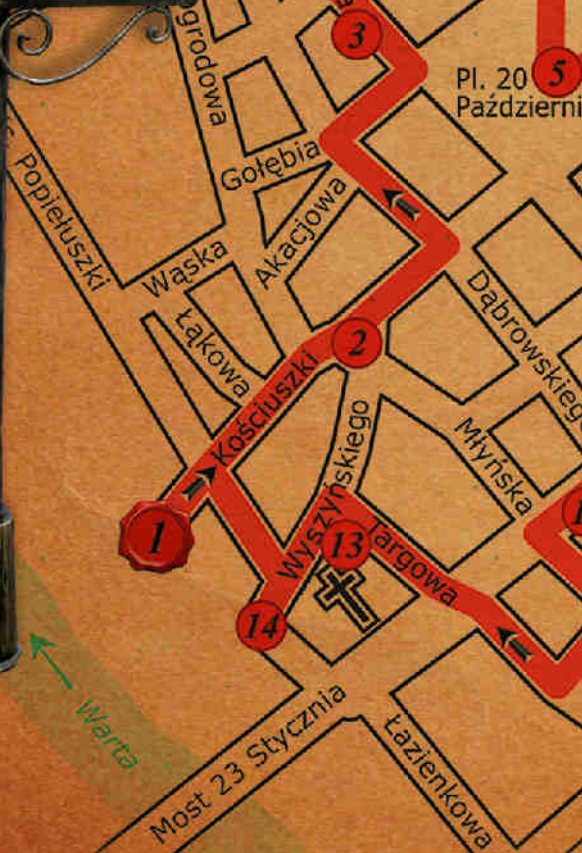


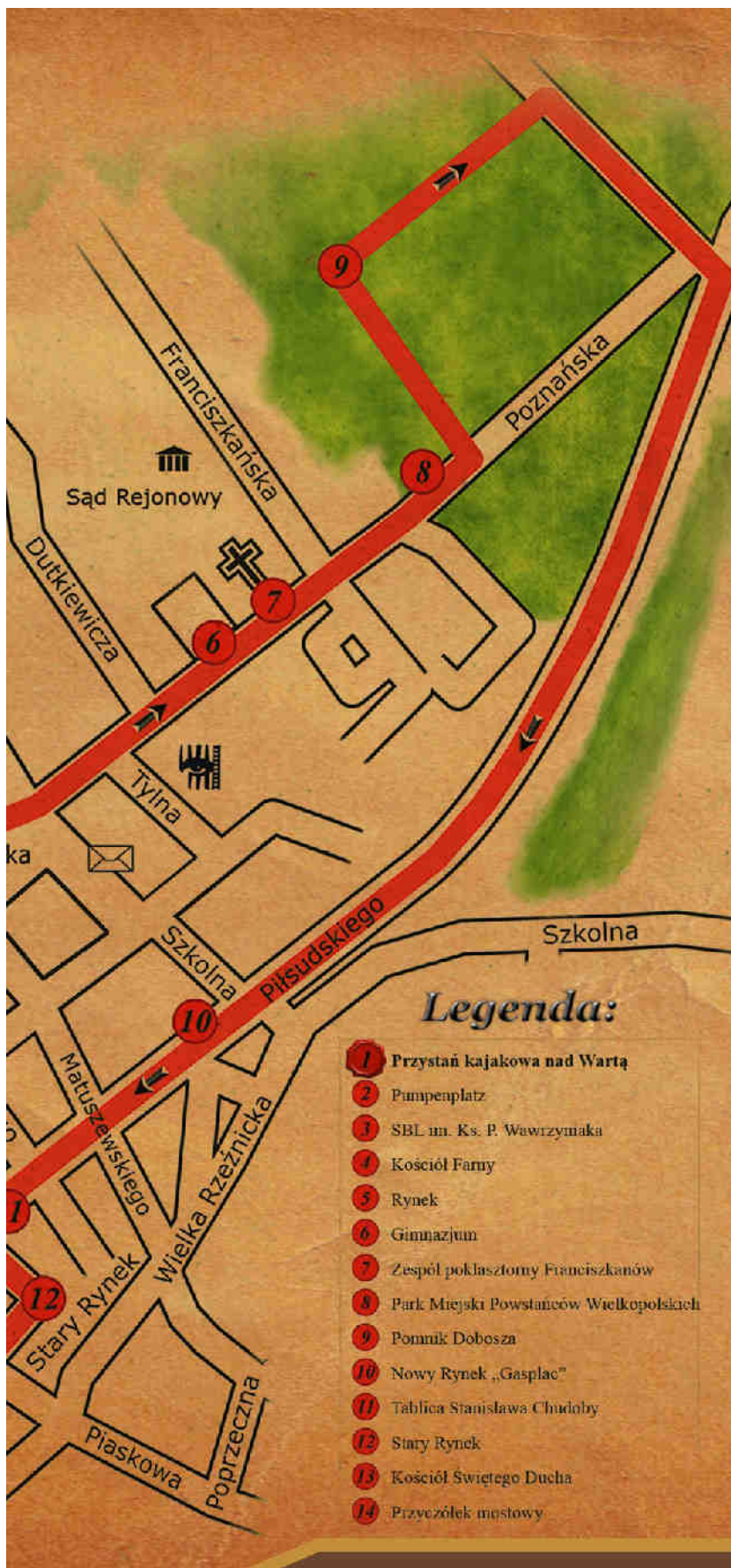
**MIEJSKA TRASA
TURYSTYCZNA
PO PRAWOBRZEŻNYM
ŚREMIE**





MIEJSKA TRASA TURYSTYCZNA PO PRAWOBRZEŻNYM ŚREMIE





Spis treści:

1. Przystań kajakowa nad Wartą	6
2. „Pumpenplatz”	7
3. Spółdzielczy Bank Ludowy im. Ks. P. Wawrzyniaka	7
4. Kościół pw. Najświętszej Marii Panny Wniebowziętej	8
5. Rynek	9
6. Gimnazjum	10
7. Zespół poklasztorny Franciszkanów	11
8. Park Miejski im. Powstańców Wielkopolskich	12
9. Pomnik Dobosza	13
10. Nowy Rynek	13
11. Tablica Stanisława Chudoby (1913 – 1943)	14
12. Stary Rynek	15
13. Kościół pw. Świętego Ducha	15
14. Przyczółek mostowy	16

MIEJSKA TRASA TURYSTYCZNA PO PRAWOBRZEŻNYM ŚREMIE

1. Przystań kajakowa nad Wartą

Miasto Śrem położone jest w Wielkopolsce, na południe od Poznania nad Wartą, w miejscu gdzie rzeka, trafiając na krawędź wysoczyzny zmienia swój bieg z równoleżnikowego na południkowy. Zabudowa miasta rozłożyła się na obu brzegach rzeki, w dwóch różnych regionach geograficznych. Śrem prawobrzeżny położony jest w Kotlinie Śremskiej, jego południowa część znajdująca się na lewym, wyższym brzegu Warty leży na Równinie Kościańskiej.



Śrem powstał w miejscu przeprawy przez Wartę na starym trakcie handlowym ze Śląska do Poznania i Gniezna. Zaliczany jest do najstarszych miast w Wielkopolsce. Pierwsza wzmianka pisana pochodzi z bulli gnieźnieńskiej papieża Innocentego II z 1136 r., natomiast prawa miejskie nadali Śremowi w 1253 r. książęta wielkopolscy Przemysław I i Bolesław Pobożny. Po zniszczeniach wojennych król Władysław Jagiełło w 1393 r. po raz drugi nadał prawa miejskie, przenosząc Śrem na wyspę Kobylec.

Po drugim rozbiórce Polski w 1793 r. Śrem został miastem powiatowym. Niepowodzenia powstań narodowych w okresie zaboru pruskiego przyczyniły się do popularyzacji hasła pracy organicznej, której Śrem był czołowym ośrodkiem w Wielkopolsce. Podniesienie rangi miasta i hasła pracy organicznej przyczyniły się do rozwoju rodzimego rzemiosła i przemysłu.

Z miastem związani byli m.in.: bracia Jan, Maciej i Andrzej Barscy – zasłużeni Polacy epoki Zygmunta III Wazy, Józef Wybicki – twórca hymnu narodowego, ksiądz Piotr Wawrzyniak – jeden z twórców bankowości spółdzielczej, Heliodor Świącicki – pierwszy Rektor Uniwersytetu Poznańskiego.

Obecnie miasto należy do najszybciej rozwijających się w województwie wielkopolskim. Mają tutaj siedziby firmy o kapitale polskim i zagranicznym, największą z nich jest Odlewnia Żeliwa „Śrem” S.A.

W mieście działa oddział zamiejscowy Uniwersytetu im. Adama Mickiewicza w Poznaniu. W ramach kontaktów zagranicznych Śrem współpracuje z miastami partnerskimi: Bergen koło Hanoweru w Niemczech oraz Rožnov pod Radhoštěm w Republice Czeskiej.

Śrem to ciekawe miejsce wypoczynku dla gości i turystów, którym miasto oferuje dostęp do dobrej infrastruktury turystycznej zlokalizowanej nad rzeką Wartą i Jeziorem Grzymisławskim. Na terenie miasta znajdują się trzy parki miejskie umożliwiające wypoczynek jego mieszkańcom. Dla zapewnienia aktywnej rekreacji oraz korzystania z walorów przyrodniczo-krajobrazowych ziemi śremskiej wytyczonych zostało wiele tras pieszych i rowerowych.

Otwierając miasto na rzekę Wartę oddano we wrześniu 2007 r. zagospodarowaną przystań kajakową.

2. „Pumpenplatz”

Niewielki trójkątny plac u wylotu ulic Wyszyńskiego i Kościuszki, dawniej Mostowej i Rzeźnickiej, nazywany był w przeszłości „Pumpenplatzem”. Nazwa wiąże się z faktem postawienia tutaj pierwszej w Śremie publicznej pompy wodnej na początku lat 60. XIX w. Pompa na „Pumpenplatzu” służyła



mieszkańcom do początku XX w., kiedy zbudowano i uruchomiono w mieście Przedsiębiorstwo Wodociągowe oraz doprowadzono bieżącą wodę do większości domów. W latach 90. XX w., przy okazji prac kanalizacyjno-wodociągowych, wykopano tutaj drewnianą rurę stanowiącą pozostałość po średniowiecznej kanalizacji miejskiej. Inna, żartobliwa nazwa placu brzmiała „plac paryski”.

3. Spółdzielczy Bank Ludowy im. Ks. P. Wawrzyniaka

Budynek z około 1910 r. zwieńczony barokowym szczytem z elementami secesji w elewacji, w którym mieści się siedziba Spółdzielczego Banku Ludowego im. Ks. P. Wawrzyniaka. Na budynku płaskorzeźba z 1933 r. (projektu Władysława Marcinkowskiego) upamiętniająca ks. Piotra Wawrzyniaka, długoletniego dyrektora mieszczącego się tutaj banku. Dzieje

Spółdzielczego Banku Ludowego im. Ks. P. Wawrzyniaka sięgają połowy XIX w. W 1850 r. na terenie regionu śremskiego działacze Ligi Polskiej na czele z ks. Tomaszem Borowiczem oraz Leonem Śmiłkowskim i Cezarym Platerem z Mórki założyli Towarzystwo Oszczędności i Pożyczek Wekslowych w Śreмі. Towarzystwo jako jedna z wielu powstałych w tym czasie tego typu instytucji przetrwało trudne okresy swej działalności. W wyniku przeprowadzonej reorganizacji, a przede wszystkim wsparcia finansowego przemysłowców powstała Kasa Pożyczkowa Przemysłowców i Kółka Rolniczo – Włościańskiego w Śreмі. 29 maja 1873 r. na Walnym Zgromadzeniu Członków Kasy zmieniono jej nazwę na Bank Ludowy w Śreмі, a ks. Piotr Wawrzyniak został wkrótce jego kasjerem, a następnie



dyrektorem. Bank Ludowy w okresie zaborów należał do najważniejszych polskich instytucji, wspierał finansowo polskie rzemiosło i rolnictwo. Największy rozkwit instytucja ta przeżywała za czasów kierowania nią przez ks. Piotra Wawrzyniaka.

Trudno sobie wyobrazić dzieje Śreму bez Banku Ludowego. W 1995 r. bank przyjął nazwę Spółdzielczy Bank Ludowy im. Ks. P. Wawrzyniaka, upamiętniając swego patrona. W budynku banku mieści się izba pamięci poświęcona księdzu Piotrowi Wawrzyniakowi świadcząca, że współcześni bankowcy nie zapomnieli o człowieku, który uczynił tak wiele dobra dla banku i regionu śremskiego.

4. Kościół pw. Najświętszej Marii Panny Wniebowziętej

Potężna sylwetka gotyckiego kościoła farnego z wysoką wieżą stanowi element dominujący w panoramie miasta. Do zwartej bryły kościoła przylega od zachodu 62-metrowa wieża zwieńczona wczesnobarokowym hełmem. Zachowały się późnogotyckie, uskokowe szczyty kościoła, ozdobione sterczynami, płycinami i przezroczami. Szczyt zachodni, słabo widoczny, ukryty został w wieży. Z zewnątrz kościół opięty jest wielouskokowymi szkarpami. Wnętrze przykrywają cenne sklepienia gwiazdaste z XV/XVI w. Na przestrzeń świątyni



składają się głównie prostokątne trójprzęsłowe prezbiterium i nawa o tej samej szerokości.

Czas powstania kościoła nie jest dokładnie znany. Prawdopodobnie budowę podjęto zaraz po drugiej lokacji miasta w 1393 r., pierwsza wzmianka z 1421 r. mówi o fundacji jednego z ołtarzy. Pierwotnie kościół nie miał wieży, którą dostawiono w końcu XVI w. Taka bryła bez większych zniekształceń zewnętrznych przetrwała do naszych czasów. Na skutek generalnej przebudowy wnętrza w 1892 r. kościół został pozbawiony cennych sprzętów i tablic epitafijnych. W wystroju wnętrza najcenniejszy jest znajdujący się w bocznym oltarzu późnorenesansowy obraz Adoracji Matki Boskiej przez św. Wojciecha i św. Stanisława z ok. 1620 r., zapewne autorstwa Andrzeja Stussa. Ołtarz główny zbudowano w 1892 r. z wykorzystaniem późnobarokowych rzeźb Piotra i Pawła. Centralnie osadzono w nim kopię obrazu Tycjana Wniebowstąpienie Najświętszej Marii Panny z oryginału z kościoła Santa Maria Gloriosa dei Frari w Wenecji. Ciekawym zabytkiem jest przyścienny manierystyczny nagrobek Jerzego Jączyńskiego, obecnie znajdujący się w krużganku pod wieżą. W bocznej kaplicy na uwagę zasługują freski wykonane w 1955 r. techniką sgraffito autorstwa Jana Berdyszaka.

Przy murze kościelnym stoi barokowa, kamienna figura św. Jana Nepomucena z 1734 r., poniżej umieszczono 2 tablice fundacyjne i obrazy malowane na blasze.

5. Rynek

Rynek, obecnie Plac 20 Października, stanowił centrum średniowiecznego miasta na wyspie zwanej w drugim dokumencie lokacyjnym z 1393 r. Ostrów i Kobylec. Pierwotnie kształt rynku był urzeczionowaty i sięgał aż do kościoła farnego.



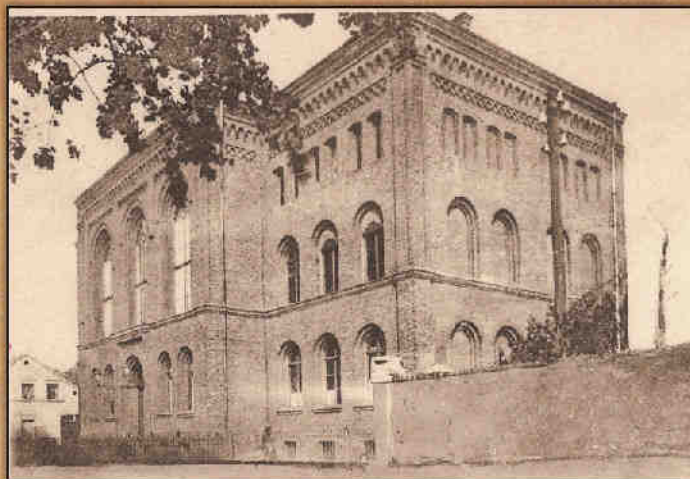
Typowy dla średniowiecznego miasta kształt prostokąta (160 m x 90 m) rynek uzyskał na początku XVI w. Rynkowe pierzeje tworzą typowe XIX-wieczne kamienice mieszczkańskie.

Na rynku warto zobaczyć:

- Ratusz z 1838 r. Gmach nawiązuje do popularnego w XIX w. stylu „okrągłych łuków”, czerpiącego wzory z renesansu i klasycyzmu. Dzisiaj jest siedzibą władz miejskich.
- Pomnik z popiersiem Józefa Wybickiego (proj. Grzegorz Kowalski) z 1981 r. – upamiętnia nadanie Józefowi Wybickiemu honorowego obywatelstwa Śremu.
- Tablicę pamiątkową (proj. Józef Berdyszak) z 1946 r. umieszczoną w miejscu kaźni 19 wybitnych mieszkańców miasta rozstrzelanych 20 października 1939 r. przez hitlerowców. Na tablicy upamiętnieni są również obywatele Śremu rozstrzelani 8 listopada 1939 r. na strzelnicy w Zbrudzewie.
- Tablicę ku czci poległych wychowanków Szkoły Podoficerskiej Piechoty dla Młodoletnich działającej w Śremie w latach 1931–39 (proj. Marian Banasiewicz).
- Kapliczkę z figurą Matki Boskiej z Dzieciątkiem z 1841 r. wystawioną dla upamiętnienia zażegnania epidemii cholery jaka panowała w mieście 10 lat wcześniej.
- Najstarszą w rynku kamienicę z 1872 r. (ul. Kościuszki 1).

6. Gimnazjum

Gimnazjum, dzisiaj Liceum Ogólnokształcące im. gen. Józefa Wybickiego, jest jedną z najstarszych tego typu szkół w Wielkopolsce. Jej początki sięgają 1858 r., kiedy zainaugurowano działalność szkoły, która od roku szkolnego 1861/62 posiadała status progimnazjum, by od 1866 r. stać się gimnazjum z pełnymi prawami. Pierwsza matura uprawniająca do kontynuacji nauki na studiach wyższych odbyła się 16 kwietnia 1866 r. W 1870 r. szkoła przeniesiona została do nowego budynku, w którym mieści się do dnia dzisiejszego. Pierwszym dyrektorem szkoły był Herman Geist. Imię gen. Józefa Wybickiego zostało nadane szkole w 1922 r. Od roku szkolnego 1934/35 gimnazjum stało się szkołą koedukacyjną. W okresie okupacji hitlerowskiej w budynku stacjonowały oddziały wojskowe, a następnie uruchomiono niemiecką koedukacyjną szkołę średnią



z internatem. Po wyzwoleniu Śremu szkoła rozpoczęła działalność w kwietniu 1945 r. Jej absolwentami są m.in. ks. Piotr Wawrzyniak, prof. Heliodor Świącicki, prof. Antoni Kalina, Teodor Jeske – Choiński.

Przed szkołą znajduje się potożony w 1984 r. głaz narzutowy z tablicą informacyjną o stacjonowaniu w gimnazjum w 1939 r. sztabu Wielkopolskiej Brygady Kawalerii Armii Poznań pod dowództwem gen. Romana Abrahama.

Po przeciwnej stronie ulicy, w budynku nr 12, mieściło się do 1952 r. prywatne muzeum Feliksa Salacińskiego, którego zbiory dały początek Muzeum Śremskiemu.

7. Zespół poklasztorny Franciszkanów

Obecne zabudowania są trzecią z kolei siedzibą franciszkanów w Śremie po Starym Mieście i Zabikowie. Klasztor powstał na Ostrówku, dzielnicy oddzielonej Czarnym Strumieniem (dzisiaj ulica Dutkiewicza) od zabudowań rynku. Zespół barokowych budowli (XVII/XVIII w.) składa się z kościoła pw. Narodzenia Najświętszej Marii Panny i dawnego klasztoru Franciszkanów. Kościół jest budowlą trójnawową, halową z węższym i starszym prezbiterium. Sklepienie



kolebkowe z lunetami zdobione późnorenesansową sztukaterią przykrywa prezbiterium, w nawie zastosowano sklepienie żaglaste.

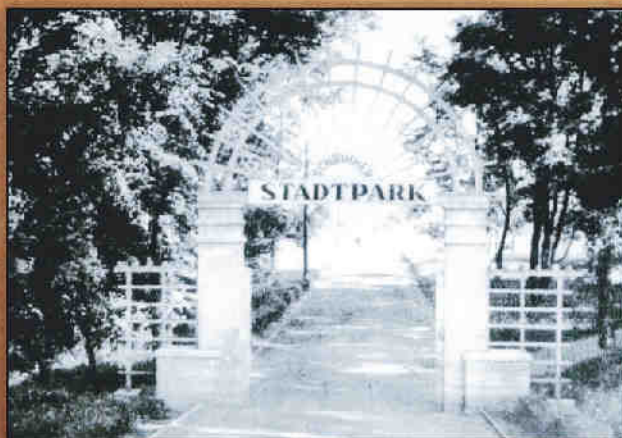
Wyposażenie kościoła pochodzi głównie z baroku i rokoka. W ołtarzu głównym zachował się obraz "Adoracji Matki Boskiej z Dzieciątkiem przez dwóch Franciszkanów" z XVIII w. Cenne rokokowe stalle w prezbiterium powstały także w XVIII w. W nawie znajduje się ambona w kształcie łodzi Piotrowej z rozpiętym żaglem, o cechach ludowych z 1817 r. Na zewnętrznej ścianie przy wejściu wisi tablica upamiętniająca ks. Antoniego Rzadkiego, zamordowanego w 1939 r., kierownika konwiktu arcybiskupiego mieszczącego się w klasztorze. Przed kościołem rosną 4 okazy cisów będących pomnikami przyrody.

Zabudowania klasztorne, nieco późniejsze od kościoła, złożone są z trzech skrzydeł tworzących kwadratowy wirydarz przylegający do kościoła. Przy wejściu do krużganków klasztornych znajduje się niewielka tablica z czarnego marmuru poświęcona ojcu Hieronimowi Gruszeckiemu, z 1754 r. Miejscowa legenda wiąże ją z popularnym podaniem o zamurowanym zakonniku. Inna z legend mówi o podziemnym tunelu prowadzącym pod Wartą i łączącym klasztor na Ostrówku ze starą, pierwszą siedzibą zakonu w tzw. Klasztorkiem na Starym Mieście. Na otaczającym klasztor murze znajdują się barokowe figury św. Franciszka i św. Antoniego oraz data 1779.

Za klasztorem przy ul. Franciszkańskiej widoczny jest klasycystyczny budynek dawnych koszar landwery z 1859 r. (obecnie gmach sądu) oraz zabudowa starej gazowni i wodociągów umiejscowione na tzw. Wolnicy.

8. Park Miejski im. Powstańców Wielkopolskich

Park należy do większych i ładniejszych w Wielkopolsce. Jego początki sięgają roku 1888, kiedy Towarzystwo ku Upiększaniu Miasta Śremu utworzyło plac zabaw dla dzieci na terenie pastwisk miejskich. Propozycja utworzenia parku wyszła od ks. Piotra Wawrzyniaka w 1891 r. Większe prace ruszyły od 1924 r. pod kierownictwem prezesa Towarzystwa Upiększania Miasta – Sylwestra Szczepskiego. Mimo wielokrotnych nasadzeń drzew i krzewów, roślinność parku jest w zasadzie rodzima i w znacznym stopniu pochodzenia



naturalnego. Od 1969 r. park nosi imię Powstańców Wielkopolskich. W tym też roku, przy wejściu do parku umieszczono Wielkopolski Krzyż Powstańczy i odsłonięto zrekonstruowany pomnik Dobosza. Wśród zieleni parkowej znajduje się kilka pomników, m.in. pomnik Żołnierzy Polskich, twórców parku oraz rzeźby plenerowe. W sąsiedztwie stawów zachowało się grodzisko, tzw. Żydowskie Góry, miejsce związane z początkami Śremu. Tutaj na przestrzeni X-XIII w. znajdował się obronny gród strzegący przeprawy przez Wartę.

9. Pomnik Dobosza

Dobosz – pomnik Powstańców Wielkopolskich, uznawany za najładniejszy pomnik powstańczy został ustawiony w 1925 r.



na śremskim rynku jako pomnik Wolności i Powstańców. Jego projektantem był Władysław Marcinkowski, jeden z najlepszych rzeźbiarzy Wielkopolski. W 1939 r. hitlerowcy zniszczyli pomnik, a cokół zatopili w bagnie na obrzeżach parku. W 1959 r. cokół został wydobyty i decyzją władz miasta przeniesiony do parku, w 1961 r. postawiono na nim Wielkopolski Krzyż Powstańczy. Na zlecenie Powiatowego Komitetu Ochrony Pomników Walk i Męczeństwa replikę Dobosza wykonał poznański artysta Jerzy Sobociński. Odsłonięcie odrestaurowanego pomnika odbyło się 14 czerwca 1969 r.

10. Nowy Rynek

Nowy Rynek zwany był często „Gasplacem”. Określenie nawiązuje do stojącej tu w XIX w. gazowni wytwarzającej gaz z ropy naftowej. Plac zamyka bryła budynku Gimnazjum nr 2 z 1916 r.



W pobliżu przystanku autobusowego, na wysokości ul. Matuszewskiego (dawna ulica Żydowska), wznosiła się do 1969 r. żydowska synagoga rozebrana w związku z budową nowej trasy mostowej. Niewielki obszar na południowy wschód od rynku i w sąsiedztwie bożnicy nazywano w przeszłości Synagogą, ze względu na zamieszkujących tutaj Żydów.

Na domu przy ul. Matuszewskiego nr 2 znajduje się tablica z 1978 r. upamiętniająca Seweryna Matuszewskiego, lekarza, organizatora Powstania Wielkopolskiego i długoletniego prezesa Banku Ludowego w Śremie, rozstrzelanego przez hitlerowców na śremskim rynku 20 października 1939 r.

11. Tablica Stanisława Chudoby (1913 – 1943)

Stanisław Chudoba urodził się w 1913 r. w Chrzanowie. W 1921 r. jego rodzina zamieszkała w Śremie. Tutaj uczęszczał do szkoły podstawowej i gimnazjum, a w 1931 r. zdał maturę. Ukończył studia na Wydziale Prawno – Ekonomicznym Uniwersytetu Poznańskiego. W czasie studiów wstąpił



do Polskiej Partii Robotniczej. W 1937 r. przeprowadził się do Warszawy i podjął pracę w redakcjach "Tygodnika Robotnika" oraz „Chłopskiej Prawdzie”.



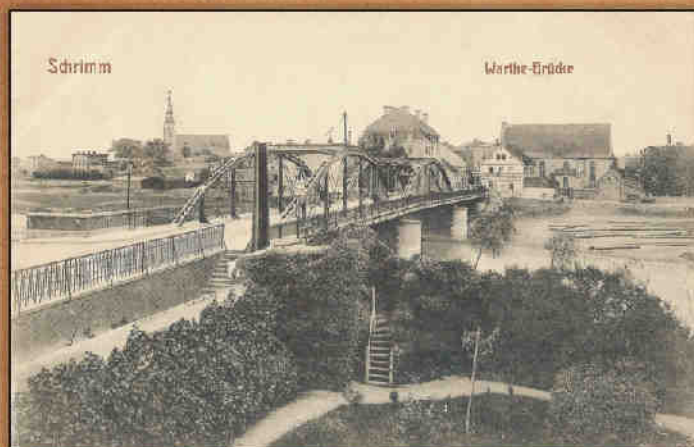
XVI w. nazywany był kaplicą. Budowę nowego, murowanego kościoła ufundowali bracia Barscy: Jan – archidiacon krakowski oraz spowiednik i kaznodzieja królowej Anny Jagiellonki i Andrzej – kustosz i oficjał warszawski, sekretarz króla Zygmunta III Wazy. Wraz z kościołem powstał również nowy murowany szpital.

Późnogotycki kościół jest budowlą murowaną z cegiel o układzie polskim, jednonawową z niewydzielonym prezbiterium, nakrytą wysokim dwuspadowym dachem. Fasadę ozdobiono czworokątnymi wieżyczkami oraz ostrołukowym szczytem w 1840 r., gdy został przejęty przez protestantów i przebudowany. Wnętrze kościoła z charakterystycznymi dla zborów ewangelickich balkonami pochodzi z okresu przebudowy. W ołtarzu głównym znajduje się duży manierystyczny krucyfiks z około 1630 r.

14. Przyczółek mostowy

Przyczółek mostowy to pozostałość po rozebranych w 1970 r. moście metalowo-drewnianym. Historia śremskich mostów jest bardzo ciekawa. Mówi się, że „most w Śremie był od zawsze”, choć pierwsza wzmianka o nim pochodzi dopiero z 1433 r. Właśnie dogodnej przeprawie przez Wartę miasto zawdzięcza swoje powstanie. Warta nieuregulowana do końca XIX w. płynęła szeroko rozlanym korytem z licznymi odnogami.





XVI w. nazywany był kaplicą. Budowę nowego, murowanego kościoła ufundowali bracia Barscy: Jan – archidiakon krakowski oraz spowiednik i kaznodzieja królowej Anny Jagiellonki i Andrzej – kustosz i oficjał warszawski, sekretarz króla Zygmunta III Wazy. Wraz z kościołem powstał również nowy murowany szpital.

Późnogotycki kościół jest budowlą murowaną z cegiel o układzie polskim, jednonawową z niewydzielonym prezbiterium, nakrytą wysokim dwuspadowym dachem. Fasadę ozdobiono czworokątnymi wieżyczkami oraz ostrołukowym szczytem w 1840 r., gdy został przejęty przez protestantów i przebudowany. Wnętrze kościoła z charakterystycznymi dla zborów ewangelickich balkonami pochodzi z okresu przebudowy. W oltarzu głównym znajduje się duży manierystyczny krucyfiks z około 1630 r.

14. Przyczółek mostowy

Przyczółek mostowy to pozostałość po rozebranych w 1970 r. moście metalowo-drewnianym. Historia śremskich mostów jest bardzo ciekawa. Mówi się, że „most w Śremie był od zawsze”, choć pierwsza wzmianka o nim pochodzi dopiero z 1433 r. Właśnie dogodnej przeprawie przez Wartę miasto zawdzięcza swoje powstanie. Warta nieuregulowana do końca XIX w. płynęła szeroko rozlanym korytem z licznymi odnogami.



Przeprawa przez miasto miała więc charakter kombinowany, prowadziła przez mosty i groble. Aby przejechać przez Śrem w XIX w. należało przekroczyć aż 5 mostów.

W 1970 r. oddano do użytku nowy, betonowy most z estakadą. Po obu stronach Mostu im. 23 Stycznia znajdują się tablice upamiętniające ten fakt.

Po drugiej stronie rzeki, przy starym, lewobrzeżnym przyczółku mostowym, znajduje się pamiątkowy krzyż, a poniżej wodowskaz umieszczony w 1822 r., którego zero wodowskazowe ma wysokość 57,966 m. Stan alarmowy dla Warty w Śremie wynosi 450 cm, przy średnim poziomie wody około 300 cm. Najwyższy stan Warty – 604 cm zanotowano 1 czerwca 1924 r., najniższy – 110 cm 10 lutego 1959 r.

MIEJSKA TRASA TURYSTYCZNA PO PRAWOBRZEŻNYM ŚREMIE

Realizacja



Urząd Miejski w Śremie
Plac 20 Października 1
63-100 Śrem
www.srem.pl



Spółdzielczy Bank Ludowy
im. Ks. P. Wawrzyniaka
Spółdzielcza Grupa Bankowa
ul. Ks. P. Wawrzyniaka 3
63-100 Śrem
www.sbl.srem.sgb.pl
www.sgb.pl

Pomysłodawcy
Zdzisław Żeleźny
Bartosz Żeleźny

Projekt trasy i tablic
TiSZ design Michał Tiszer
Kinga i Kamil Kondras

Projekt przewodnika
Best Print (www.best-print.pl)

W przewodniku wykorzystano fotografie
ze zbiorów Muzeum Śremskiego
oraz karty pocztowe
z kolekcji Hieronima Idkowiaka

Śrem 2008